

**Олена Валеріївна ДОВГАЛЬ**

кандидат економічних наук, доцент,  
доцент кафедри економічної теорії і суспільних наук,  
Миколаївського національного аграрного університету  
E-mail: dovgal@mnaeu.edu.ua

**КАТЕГОРІЯ «СІЛЬСЬКІ ТЕРИТОРІЇ»: ПІДХОДИ ДО ВИЗНАЧЕННЯ ПОНЯТТЯ ТА ПРОБЛЕМИ ІЗ ЙОГО ЗАСТОСУВАННЯМ**

Довгаль, О. В. Категорія «сільські території»: підходи до визначення поняття та проблеми із його застосуванням [Текст] / Олена Валеріївна Довгаль // Український журнал прикладної економіки. – 2018. – Том 3. – № 2. – С. 97–108. – ISSN 2415-8453.

**Анотація**

**Вступ.** Сільські території України, на яких проживає третина населення країни та відбувається найважливіший етап аграрного виробництва – продукування сільськогосподарської сировини, здійснюють непересічний вклад у розвиток національної економіки. Сільські території – це також осередок землеробської культури українського народу, яка має багатовікові традиції, специфічні риси та власну історію. Власне українське селянство сформувало архетип та політичну культуру нації, детермінувало особливості внутрішніх та зовнішніх комунікацій, визначило контури та зміст фундаментальних інституцій суспільства тощо. Тому дослідження особливостей розвитку сільських територій, їх ресурсного потенціалу – це ключ до розуміння резервів прогресу модерного українського суспільства.

**Метою** цієї статті є дослідження категорії «сільські території», а саме підходи до визначення даного поняття та проблеми із його застосуванням.

**Результати.** У статті досліджується категорія «сільські території», розвинуто підходи до визначення поняття та обґрунтовано проблеми із його застосуванням. В результаті дослідження обґрунтовано ототожнення «сільських територій» із прикріпленим адміністративно-територіальним статусом. Встановлено, що для того, щоб уникнути плутанини у визначенні поняття «сільська територія», необхідно вдатися до перевіреної світової практики – міські і сільські території визначати за кількістю людей, які проживають на даній території та щільності населення на 1 км<sup>2</sup> поселенської території.

**Висновки.** На нашу думку, для того, щоб уникнути плутанини у визначенні поняття сільська територія, необхідно вдатися до перевіреної світової практики – міські і сільські території визначати за кількістю людей, які проживають на даній території та щільності населення на 1 км<sup>2</sup> поселенської території. Хочемо звернути увагу на те, що вітчизняні дослідники даної проблематики пропонують якісні характеристики за якими можна спробувати ідентифікувати «сільську територію». Натомість відповідних кількісних характеристик, які б враховували національну поселенську специфіку, поки що відверто бракує.

**Ключові слова:** сільські території, сільське населення, сільський розвиток, аграрна сфера виробництва.

---

**Olena Valeriivna DOVGAL**

Candidate of economic sciences, associate professor,  
associate professor of the department of economic theory and social sciences,  
Mykolaiv national agrarian university  
E-mail: dovgal@mnaeu.edu.ua

**CATEGORY "AGRICULTURAL TERRITORIES": APPROACHES TO DEFINITION OF THE  
CONCEPT AND PROBLEMS FROM ITS APPLICATION**

**Abstract.**

**Introduction.** Rural areas of Ukraine, where one third of the country's population lives and the most important stage of agricultural production is taking place - the production of agricultural raw materials, make an extraordinary contribution to the development of the national economy. The countryside is also the center of the agricultural culture of the Ukrainian people, which has centuries-old traditions, specific features and its own history. Actually, the Ukrainian peasantry formed the archetype and political culture of the nation, determined the peculiarities of internal and external communications, determined the outline and content of the basic institutions of society, and so on. Therefore, the study of the characteristics of rural areas development, their resource potential - is the key to understanding the reserves of the progress of modern Ukrainian society.

**The purpose** of this article is to study the category of "rural areas, namely approaches to the definition of the concept and problems with its application.

**Results** The article deals with the category of "rural territories", developed approaches to the definition of the concept and justified the problems with its application. As a result of the study, the identification of "rural territories" with the attached administrative-territorial status was substantiated. It is established that in order to avoid confusion in the definition of the concept of "rural territory", it is necessary to resort to proven international practice - urban and rural areas to be determined by the number of people living in this territory and the density of population per 1 km<sup>2</sup> of the settlement territory.

**Conclusions** In our opinion, in order to avoid confusion in the definition of the concept of rural territory, it is necessary to resort to a proven world practice - urban and rural areas to be determined by the number of people living in the territory and the density of population per 1 km<sup>2</sup> of the settlement territory. We want to draw attention to the fact that domestic researchers of this issue offer qualitative characteristics by which one can try to identify the "rural area". Instead, the corresponding quantitative characteristics that take into account the national settlement specificity, is so frankly lacking.

**Keywords:** rural territories, rural population, rural development, agrarian sphere of production.

**JEL classification: O18**

---

**Вступ**

Оцінка сучасного стану та потенціалу розвитку «сільських територій» дає можливість скласти прогнози, стратегії регіонального та національного розвитку, визначити додаткові фактори впливу щодо покращення добробуту, активізації благополуччя та підвищення рівня життя населення. Питанням категорії «сільських територій» висвітлюються у наукових доробках багатьох вітчизняних та зарубіжних вчених і спеціалістів, серед них: О. Бородіна, Ю. Губені, А. Лісовий, І. Лукінов, Р. Мельников, М. Орлатий, Л. Овчинцева, О. Павлов, І. Прокопа, П. Саблук, Д. Торопов, М. Федотова, В. Юрчи-

шин та ін. Однак деякі питання щодо ролі, місця та основних складових розвитку «сільських територій», а саме підходи до визначення поняття та проблем із його застосуванням залишаються недостатньо висвітленими та потребують комплексного дослідження.

### Мета та завдання статті

Метою цієї статті є дослідження категорії «сільські території», удосконалення понятійного апарату та обґрунтування проблем із його застосуванням. У межах досягнення мети виокремлено наступні завдання: дослідження змістовного наповнення поняття «сільські території» та їх складної функціональної характеристики; дослідження підходів до формулювання сутності поняття «сільські території»; здійснити ототожнення «сільських територій» із прикріпленим адміністративно-територіальним статусом.

### Виклад основного матеріалу дослідження

Відповідальним дослідницьким моментом є точне визначення форми та змісту об'єкту дослідження. Зважаючи на роль сільських територій у формуванні характерних особливостей більшості землеробських культур та згодом націй, визначення сутності їх змісту було і залишається одним із найбільш популярних наукових мейнстрімів. З іншого боку – це також вказує на те, що «сільські території» еволюціонують і як наукова категорія, і як спосіб людського проживання та освоєння ресурсів навколишнього природного середовища. На нашу думку, головними причинами змін є урбанізація та науково-технічний прогрес у сфері сільськогосподарського виробництва.

Найбільш урбанізованими регіонами світу є Північна та Латинська Америка, країни Карибського басейну і Європа. Станом на початок 2014р. у цих регіонах жителями міст було 82, 80 та 73% населення відповідно. Натомість в Африці та Азії залишаються переважно сільські населені пункти - 60 і 52% у структурі поселенської мережі відповідно. Разом з тим, прогнозується зростання темпів урбанізації в найближче десятиліття в усіх регіонах світу. Темпи урбанізації Африки та Азії будуть швидшими, ніж в інших регіонах, і, за прогнозами, до 2050 р. міське населення тут становитиме 56 і 64% відповідно. Майже половина міських жителів у світі проживають у відносно невеликих населених пунктах із менш ніж 500 тис. жителів, близько 1/8 населення живуть у 28 мегаполісах із населенням більш ніж 10 млн. жителів. Згідно з прогнозами ООН, частка сільського населення у глобальному вимірі скоротиться з 46,1% в 2015р. до 31,6% в 2050р., в Україні – з 30,9% до 21,4% відповідно (рис. 1).

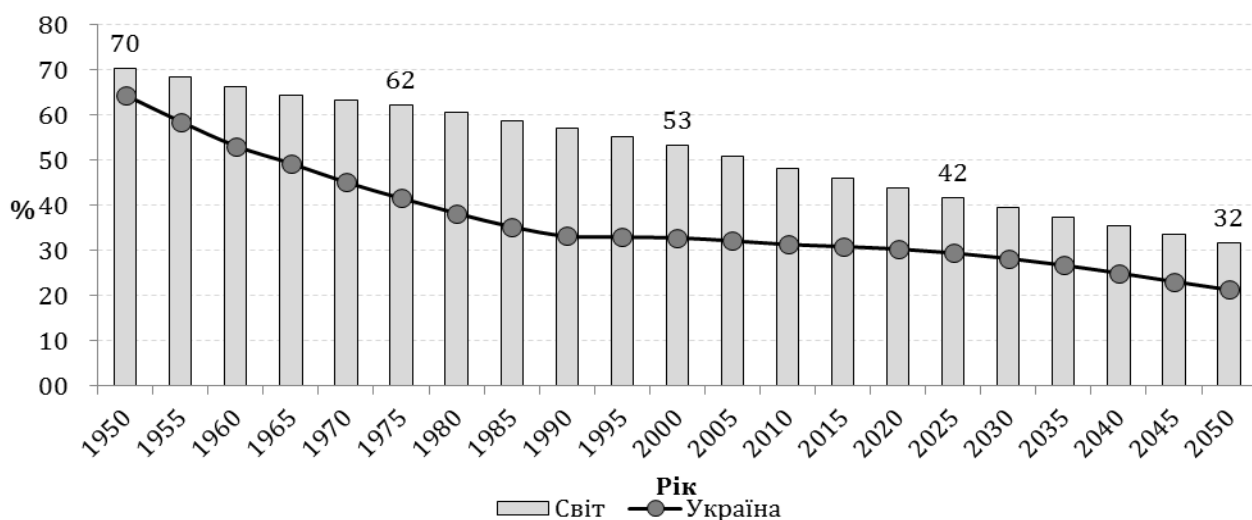


Рис. 1. Середньорічні показники частки сільського населення, %

---

Науково-технічний прогрес у сфері сільськогосподарського виробництва призвів до скорочення трудомісткості виробничих процесів і, відповідно, до зменшення попиту на працю в галузі. Що, безумовно, сприяло депопуляції сільських територій по мірі впровадження інтенсивних технологій в процес аграрного виробництва у високо-розвинутих країнах [1, 2]. Як справедливо відмічає Рябоконт В. П. закон зменшення чисельності сільськогосподарського населення функціонує в тісній взаємодії із законом підвищення продуктивності праці, який характеризується зменшенням кількості працюючих в результаті технічного прогресу, появи нових машин і механізмів, які приводяться в рух працюючими [3]. Наприклад, у США за період з 1950 по 1998рр. частка жителів ферм скоротилася із 15,1 до 1,6% населення США; рівень зайнятості в аграрному виробництві, як частка від загальної зайнятості в США, за цей же період скоротилася із 16,8 до 2,0%; кількість сільських жителів (rural population) у 1950р. становила 41,0% населення США, скоротившись за 19р. до рівня  $\approx 26,5 \pm 0,3\%$ , вона утримується на даній позначці ось уже більше 30р., що можна вважати як остаточний варіант розселення жителів США.

У західній економічній науці застосовується багатокритеріальний підхід до визначення категорії «сільська територія», за яким вона розглядається як: простір, де поселення й інфраструктура займають невелику частку ландшафту; природне середовище, де домінують пасовища, ліси, гори та пустелі; місце, де більшість людей працюють у сільському господарстві; територія, де ціна на землю порівняно низька; місцевість, що характеризується високими трансакційними витратами, пов'язаними з великими відстанями від міст і незадовільною інфраструктурою; поселення з низькою густотою населення – 5-10 тис. осіб на 1 км<sup>2</sup> [4].

У канадському довіднику про результати перепису населення в 1996 році «сільські території» («Rural Areas») визначаються як «малонаселені землі, що лежать поза міськими територіями». Міські території визначаються, головним чином, шляхом аналізу чисельності та щільності населення - на них проживає не менше, ніж 1000 осіб, а щільність населення складає 400 і більше осіб на 1 км<sup>2</sup>. Разом з тим у статистичному збірнику «Канада 1999», «сільські території» у вигляді залишкових міських поселень визначаються уже як поселення людей чисельністю 1000 і більше осіб або поселення людей із щільністю 400 і більше осіб на 1 км<sup>2</sup>. Поряд із поселенською категорією «сільські території», в Канаді виділяють також і поселенську категорію «село і мале місто» («Rural and Small Town» (RST). Міські території із населенням менше, ніж 10 тис. осіб, включаються до складу RST разом із сільськими територіями, якщо вони разом формують основні зони великих міських центрів із населенням 10 тис. осіб і більше.

В методології ОЕСР розрізняють такі категорії як «сільські громади» та «переважно сільські регіони». «Сільськими громадами» є поселення людей із щільністю менше, ніж 150 осіб на 1 км<sup>2</sup>. «Переважно сільськими регіонами» є території на яких понад 50% проживає в «сільських громадах».

Бюро перепису населення США визначає «сільські території» за двома критеріям – чисельністю населення в місцях компактного проживання і щільністю населення на одиницю поселенської території. Відповідно до першого критерію, «сільськими територіями» є місця компактного проживання та населені пункти, де проживає менше, ніж 2500 осіб. Відповідно до другого критерію, «сільськими територіями» є місця компактного проживання із щільністю менше, ніж 999 осіб на 1 милію. Міністерство сільськогосподарства США визначає «сільською територією» будь-яку територію крім (1) міста (city) і містечка (town) із населенням понад 50 тис. осіб, та (2) урбанізованої території суміжної з таким містом чи містечком. Адміністративно-бюджетне управління США дає визначення міської і неміської (сільської) статистичної території. Міська статистична територія (Metropolitan Statistical Area) складається з (1) центрального округу (county) із одним або кількома урбанізованими районами і (2) віддалених округів,

які пов'язані з основними округами транспортними трафіками найманих працівників, якщо 25% працівників, що живуть там працюють в основних округах, або, якщо 25% робочих міць у віддалених округах займають працівники, що живуть у центральних округах. Неміські (сільські округи) знаходяться за межами міських статистичних територій [5].

Міжнародною групою вчених під керівництвом Пурнамита Дашупта (Purnamita Dasgupta) та Джона Мортон (John F. Morton) проведена географічна класифікація визначень категорії «сільські території» (табл. 1).

**Таблиця 1. Визначення понять «сільський» і «міський» в деяких країнах**

Країна	Термін	Визначення	Джерело
Австралія	Велика міська територія	Населення більше 100 тис. осіб	Австралійське статистичне бюро (2013)
	Інша міська територія	Населення від 1 до 99,9 тис. осіб	
	Сільська територія	Включає малі містечка із населенням від 200 до 999 осіб	
Китай	Велика міська територія	Населення більше 10 тис. осіб	Міністерство будівництва (1993)
	Середня міська територія	Населення від 3 до 9,9 тис. осіб	
	Мала міська територія	Населення менше 3 тис. осіб	
	Велике село	Населення від 1 до 3 тис. осіб	
	Середнє село	Населення від 300 до 1000 осіб	
	Мале село	Населення менше 300 осіб	
Індія	Міська територія	Населення 5 тис. осіб і більше; або де не менше 75% чоловічого працездатного населення не відносяться до сільськогосподарського сектору; або щільність населення не менше 400 осіб на 1 км <sup>2</sup>	Уряд Індії (2012)
Ямайка	Міська територія	Населення більше 2 тис. осіб і надаються побутові послуги, які вважаються ознаками «сучасного життя»	Ямайський інститут статистики (2012)
США	Сільська територія	Вся територія за межами визначених урбанізованих районів та міських кластерів, тобто відкрита територія та населені пункти з населенням менше 2,5 тис. осіб та щільністю 386 осіб на 1 км <sup>2</sup>	Womach (2005)

Як бачимо у закордонному експертному середовищі немає єдиного підходу до класифікації компактного проживання людей, які називаються «сільські території». Очевидно, даються ознаки характерні особливості кожної країни: розміри та рельєф території, сфери і структура зайнятості, рівень розвитку, щільність проживання, культурні традиції тощо.

У вітчизняному експертному середовищі також немає єдиної думки щодо змісту поняття «сільські території». Як справедливо відмічає Белей С. І.: «У нормативно-правових та законодавчих актах немає уніфікованого визначення поняття «сільські території», а відомі визначення недостатні для однозначної ідентифікації об'єкта дослідження».

Вчений Белей С. І. вказує на те, що у проекті Закону України «Про планування території інфраструктури сільської місцевості» від 07.04.2005 р. [6] подано таке визначення: сільська територія – це територія, на якій частка сільського населення у його загальній чисельності перевищує 15-50%. Далі йдеться про поділ сільської території на чітко виражену сільську місцевість - частка сільського населення у його загальній

---

чисельності перевищує 50%, та сільську місцевість - частка сільського населення становить 15-50% чисельності усіх жителів [7]. Однак проект закону так і не перетворився у повноцінний нормативно-правовий акт. Не вносить ясності і документ, який мав би дати чітке визначення об'єкта державної уваги – «Концепція розвитку сільських територій». В ньому взагалі відсутня спроба дати визначення поняттю «сільська територія».

Бойко В.В. відмічає, що проект закону України «Про сільське господарство» в редакції від 17.05.2012 р. визначає сільську територію як «історично сформовану у законодавчо визначених межах системну сукупність сільських населених пунктів і прилеглих до них земельних, лісових, водних та рекреаційних ресурсів, що поєднують в собі адміністративно-територіальну (села, сільські ради) та територіально-функціональну (виробництво продукції, її переробка, зберігання та реалізація) приналежність щодо створення належних умов праці і життєдіяльності сільського населення». На його думку не містить глибокого змістового навантаження трактування поняття сільської місцевості в Законі України «Про сільськогосподарську дорадчу діяльність» – це території, що знаходяться за межами міст і є переважно зонами сільськогосподарського виробництва та сільської забудови. Таке визначення не може сприйматися як базове, оскільки воно не передбачає врахування як соціально-економічного, так і людського аспектів ідентифікації сільських територій [8].

У дослідженні Мельника С. І. знаходимо визначення «сільської території», як історично сформованого елемента поселенської мережі, що поєднує всю сукупність населених пунктів: селищ, сіл, хуторів, односімейних жилих утворень, що перебувають під юрисдикцією сільських (селищних) рад [9].

На думку Трегобчука В. М. термін «сільські території» використовують для позначення сільської місцевості конкретних частин країни, а саме - природно-економічних, адміністративно-територіальних утворень та ін. [10].

Павлов О. І. пропонує визначати «сільські території», як гетерогенні за своєю структурною будовою соціально-просторові утворення, що складаються з поселень, населення, виробничих комплексів, інфраструктури, земель сільськогосподарського й іншого призначення, природного середовища, які виконують виробничо-господарську, природоохоронну, рекреаційно-оздоровчу, соціальну та інші функції з урахуванням їхнього ресурсного потенціалу [11].

Прокопа І. В. пропонує вважати сільські території як позначення сільської місцевості конкретних частин країни, а саме природно-економічних, адміністративно-територіальних утворень та ін. При цьому, важливим аспектом існування сільських територій є те, що вони є ресурсною базою для сільського господарства, розвиваються у тісному зв'язку, але кожна своїм шляхом [12].

Славов В. П. та Коваленко О. В. вважають, що до визначення поняття «сільська територія» потрібно підходити системно, як до поліелементного просторового утворення, де населення є системоутворювальним елементом. Сільські території об'єднують природні, соціальні, виробничо-господарські, політичні складові під управлінням влади, бізнесу та громадськості. В свою чергу кожна з цих складових поділяється на елементи, властивості яких визначають певні функції сільських територій. Ці просторові утворення проявляються в тому, що господарська діяльність в їх межах відбувається у безпосередньому зв'язку з природним середовищем. Результати цієї діяльності значною мірою залежать від природних умов і природно-ресурсного потенціалу територій, а земля є головним засобом виробництва, причому не завжди сільськогосподарського [12].

Лісовий А. В. дає визначення сільським територіям як одній із найважливіших частин народногосподарського комплексу країни, що включає обжиту місцевість поза

---

територією міст з її умовами та ресурсами, сільським населенням і різноманітними основними фондами на цих територіях [14]. Такої ж думки і Лагодієнко В. В. [15].

Якуба К. І. визначає сільські території як територіально-просторове розміщення сукупного ресурсного потенціалу сільських населених пунктів. Слід зазначити, що під сільськими населеними пунктами розуміють адміністративно-територіальні одиниці незалежно від їх розміру (хутір, село, сільська рада, район тощо) з наявним населенням, природно-економічним і соціальним потенціалом та відповідними органами управління соціально-економічним розвитком цих населених пунктів [16].

Малік М. Й. у своєму визначенні «сільської території» її домінантною характеристикою вважає сільськогосподарський характер суспільного виробництва на ній - сформована в історично визначених межах системна сукупність, що поєднує в собі організаційно-територіальну (село, район) і територіально-функціональну (виробництво, переробка, реалізація) приналежність сільськогосподарської продукції [17].

У Кульганіка О. М. «сільська територія» - це територіально-просторовий комплекс, що включає землі сільськогосподарського та несільськогосподарського призначення, природно-заповідного фонду; містить ресурсний потенціал; поєднує сукупність сільських населених пунктів, де зосереджена адміністративно-управлінська, виробничо-економічна, соціально-культурна діяльність. До невід'ємних складових сільських територій віднесено поселенську мережу, органи місцевого самоврядування, людський потенціал, виробничо-господарську та соціальну сферу, екологізацію життєдіяльності населення [18].

Фільштейн Л. М. пропонує поняття «сільський регіон». Це соціально та економічно збалансована система, яка за сукупністю компонентів характеризується єдністю взаємопов'язаних складових, цілісністю та комплексністю в межах функціонування національної економіки. У контексті дослідження цей термін використовується як альтернативна категорії сільський район. Автор наголошує, що найважливішою характеристикою останнього є цілісність, яка полягає в єдності природних, географічних, соціально-економічних, фінансових, демографічних та інших умов розвитку [19].

Уркевич В. Ю. дає визначення сільським територіям, як таким, що знаходяться поза межами міст та до яких входять як сільські населені пункти, так і переважно зони сільськогосподарського виробництва та сільської забудови [20].

Белевят О. А. дає розлоге визначення поняття «сільська територія», яке, однак, має пряму прив'язку до сільськогосподарського виробництва - сільські території стосуються земельного простору, на якому розміщується сільський населений пункт, проживає сільське населення, виробляється сільськогосподарська продукція. Ця категорія відображає найзагальніші закономірні зв'язки й відношення, які існують у реальній дійсності сільської місцевості. За змістом сільська територія є ширшим поняттям, ніж сільська місцевість, що узагальнює найбільш суттєві ознаки конкретних місць, на яких здійснюється ведення сільського господарства. Сільську територію слід визначати як просторову земельну цілісність із відповідними ресурсами та сільською поселенською мережею, мешканці якої постійно проживають у межах сільських поселень, здійснюють сільськогосподарське виробництво та необхідну для існування села господарську й управлінську діяльність [21].

Грановська Л. М. та Нижоголенко К. С. [22] пропонують визначати «сільські території» як еколого-економічну систему для якої характерні просторові параметри і відповідний природно-ресурсний потенціал, що включає сільськогосподарські і несільськогосподарські землі, населені пункти, виробництво, інфраструктуру і має певний рівень збалансованості.

Коробенко Р. І. слушно зауважує, що визначення сільських територій лише за просторово-територіальними ознаками є найбільш узагальненим, але недостатньо точним для застосування. Тут не враховуються: особливості сучасного етапу розвитку

---

міжрегіональних господарських зв'язків; закономірності процесу заселення територій; специфіка процесу скорочення сільського населення. Отже, у цілому воно не відображає ключових характеристик економічного потенціалу сільських територій, а також певних демографічних процесів, які унеможливають його формування [23]. В якості більш вдалої альтернативи він пропонує формулювання Семенишина Х. М., який визначає сільські території як обжиту місцевість поза територією міст з її природними ресурсами, основними засобами, соціально-культурно-побутовими умовами та населенням, що здійснює соціальні, виробничі й екологічні функції [24].

На основі узагальнення актуальних визначень, Булавка О. Г. під категорією «сільські території» пропонує розуміти історично сформовану в законодавчо визначених межах системну сукупність, що поєднує в собі адміністративно-територіальну (села, селища, сільські й селищні ради) та територіально-функціональну (переважно сільськогосподарське виробництво, переробка продукції й сировини, їх зберігання, реалізація тощо) приналежності щодо створення відповідних умов праці та проживання населення й забезпечення продовольчої безпеки країни [25].

Складність однозначного тлумачення поняття «сільські території» пов'язана із їх поліфункціональністю. На що справедливо вказує Дієсперов В. С. Вчений-аграрник відмічає, що найчастіше визначення сільських територій пов'язують із сільськогосподарською діяльністю місцевого населення. Такий підхід він вважає правомірним. Але зауважує, що не можна, як це було прийнято раніше, означати сільське господарство заняттям переважної більшості селян. Головною ознакою сільської території слід визнавати те, що використання її в сільськогосподарському і лісгосподарському виробництві має важливе значення для економіки країни. Однак, не можна ідентифікувати сільські території виключно з сільським господарством. Не можна й обмежувати сільські території поселеннями, які віднесені до сіл. У селищах міського типу та невеликих містах зберігаються сільгоспідприємства, а аграрна зайнятість, включаючи неформальну, одна з головних [26].

Головною причиною відсутності компромісу в середовищі експертів, щодо змістовного наповнення поняття «сільські території» є їх складна функціональна характеристика. Деякі автори справедливо вказують на те, що сільські території мають складну структурну будову, до якої входять населення, поселення, виробничо-господарський комплекс, виробнича та соціальна інфраструктура, землі й навколишнє природне середовище. Складність сільських територій не обмежується їх полікомпонентною структурою. По-перше, вони диференціюються на певні типи за наступними критеріями: ступінь ресурсозабезпеченості; вид і режим використання території; політико-правовий статус; домінантна функція; рівень урбанізації; рівень розвитку; значення та масштаб функцій; етнічна ознака тощо. По-друге, сільські соціально-просторові утворення складаються з територій базового, районного, регіонального (обласного) і загальнодержавного рівнів, які співвідносяться між собою за принципом «матрьошки» [27, 28].

Отже, узагальнюючи пропозиції по підходах до формулювання сутності поняття «сільські території», можна окреслити найбільш часто вживані характеристики, що беруться за основу його змістового наповнення: просторове розміщення аграрної сфери виробництва; прикріплений адміністративно-територіальний статус.

Ототожнення «сільських територій» із просторовим місцезнаходженням аграрного виробництва є достатньо спірним. Наприклад, Пізоллі Е. (Pizzoli E.) та Гонг С. (Gong X.) вважають, що у розвинутих країнах поняття «сільський» і «сільськогосподарський» уже не тотожні. Що ж стосується України, то з одного боку, в силу історично сформованих традицій, у переважній більшості випадків сільські території і ареали аграрного виробництва співпадали і поки що продовжують співпадати. Однак, як йшлося вище, рівень інтенсифікації аграрного виробництва зростає зараз і



---

продовжить зростати в майбутньому. В решті-решт, механізація та автоматизація господарських процесів зведене до мінімуму застосування ручної праці. В результаті, частина сільських жителів, які не мігрували в пошуках роботи, уже змінила сферу діяльності і основну частину доходу отримує не від сільськогосподарської праці – це підприємці, які організували роздрібну торгівлю, функціонування закладів громадського харчування, надання транспортних та туристичних послуг, утримання автомайстерень, надання будівельних послуг тощо; це сільські жителі, які живуть в селі, але працюють в міській зоні; це люди пенсійного віку для яких головним доходом є пенсія. В даному контексті, наприклад, Онисько С. М. та Шматковська вбачають подальші можливі перспективи розвитку особистих селянських господарств у спрямуванні їх внутрішнього потенціалу на розширення позасільськогосподарських видів підприємництва в сільській місцевості, зокрема агротуристичної діяльності, художніх ремесел, промислів тощо [29].

Ототожнення «сільських територій» із прикріпленим адміністративно-територіальним статусом є також не бездоганним. Використовуючи науковий метод пізнання «від протилежного», зауважимо, що сільська територія є альтернативою міській і навпаки. Іншими словами – село є поселенською територією відмінною від міської, а місто є поселенською територією відмінною від сільської. Власне на такому принципі будується західна класифікація «сільських» і «міських територій». Проте в сучасних умовах, адміністративно-територіальні одиниці України, які традиційно продовжують називатися містами районного значення, втрачають ознаки міської території за критерієм домінуючого джерела наповнення місцевого бюджету.

### **Висновки та перспективи подальших розвідок**

На нашу думку, для того, щоб уникнути плутанини у визначенні поняття сільська територія, необхідно вдатися до перевіреної світової практики – міські і сільські території визначати за кількістю людей, які проживають на даній території та щільності населення на 1 км<sup>2</sup> поселенської території. Хочемо звернути увагу на те, що вітчизняні дослідники даної проблематики пропонують якісні характеристики за якими можна спробувати ідентифікувати «сільську територію». Натомість відповідних кількісних характеристик, які б враховували національну поселенську специфіку, поки що відверто бракує.

Якщо у дореформений період в містах районного значення головними бюджетоутворюючими організаціями були місцеві промислові підприємства, а міські бюджети нерідко перевищували районні, то наразі в Україні є велика група деградуючих районних центрів, де районні бюджети формуються за рахунок податків великих землекористувачів і суттєво перевищують відповідні міські бюджети. Підприємницький сектор таких міст – центральний ринок, торгівля будівельними матеріалами, автомайстерні, заклади громадського харчування і т.д., нерідко існує переважно за рахунок витрат сільськогосподарських товаровиробників.

### **Список літератури:**

1. Мудрак Р. П. Розвиток аграрного сектору виробництва та продовольче забезпечення населення: досвід США. *Вісник аграрної науки Причорномор'я*, 2009. Вип. 1. С. 108-115.
2. Булавка О. Г. Суцільна паспортизація сіл України – основа розвитку сільських територій. *Економіка АПК*. 2013, №2. С. 77-80.
3. Рябоконт В. П. Тенденції і закономірності структурних змін робочої сили в сільському господарстві. *Економіка АПК*. 2010, №11. С. 118-121.
4. Косодій Р. П. Проблеми сільського розвитку в умовах глобалізації. *Економіка АПК*. 2009, № 4. С. 132-138.

- 
5. Michigan Technological University. Definitions, terms and concepts: Rural and rural development. URL: [http://pages.mtu.edu/~asmayer/rural\\_sustain/intro/Module1c.pdf](http://pages.mtu.edu/~asmayer/rural_sustain/intro/Module1c.pdf)
  6. Проект Закону України «Про планування території інфраструктури сільської місцевості». URL: <http://w1.c1.rada.gov.ua/pls/zweb2/webproc34?id=&pf3511=34368&pf35401=134692>.
  7. Белей С. І. Проблемні аспекти дослідження змісту дефініції «сільська територія». *Науковий вісник Міжнародного гуманітарного університету. Серія: «Економіка і менеджмент»*. 2016, №17, С. 8-13.
  8. Бойко В. В. Сільські території у формуванні економічної безпеки держави: теоретичний аспект. *Науковий вісник Міжнародного гуманітарного університету*. 2015, №11. С. 64-68.
  9. Мельник С. І. Соціально-економічні проблеми відтворення та ефективного використання ресурсного потенціалу села: монографія. К.: ННЦ ІАЕ, 2004. 428 с.
  10. Трегобчук В. М. Актуальні проблеми сталого розвитку сільських територій. *Соціально-економічні проблеми розвитку українського села і сільських територій*. Матеріали Зборів Всеукраїнського конгресу вчених економістів-аграрників, Київ, 9–10 лист. 2005 р. С. 69–76.
  11. Павлов О. І. Сільські території України: історична трансформація парадигми управління: монографія. Одеса: Астропринт, 2006. 360с.
  12. Прокопа І. В. Сільські території України: дослідження і регулювання розвитку. *Економіка України*. 2007, № 6. С. 50-59.
  13. Славов В.П., Коваленко О. В. Економіко-енергетична система сталого розвитку сільських територій. *Вісник аграрної науки*. 2007, № 9. С. 68-71.
  14. Лісовий А. В. Державне регулювання розвитку сільських територій : монографія. Київ: Дія, 2007. 400 с.
  15. Лагодієнко В.В. Вплив інтенсифікації діяльності з інноваційною основою на розвиток аграрного виробництва. *Економічний аналіз: зб. наук. праць / редкол.: В. А. Дерій (голов. ред.) та ін.* Тернопіль: Видавничо-поліграфічний центр Тернопільського національного економічного університету «Економічна думка», 2014. Том 17. № 3. С. 54-58.
  16. Якуба К. І. Трудовий потенціал сільських територій. *Вісник аграрної науки*. 2007, № 6. С. 72-75
  17. Малік М.Й. До питання сталого розвитку сільських територій. *Економіка АПК*. 2008, № 5. С. 51-58.
  18. Кульганік О.М. Формування системи соціально-економічного розвитку сільських територій: автореф. дис. ... канд. екон. наук: спец. 08.07.02 «Економіка сільського господарства і АПК» Київ, 2010. 21 с.
  19. Фільтенштейн Л.М. Соціально-економічний розвиток сільських регіонів України: автореф. дис. ... канд. екон. наук: спец. 08.00.03 «Економіка та управління національним господарством». Запоріжжя, 2010. 20 с.
  20. Уркевич В. Ю. Про категорію «сталий розвиток сільських територій». *Сучасне земельне, аграрне, екологічне та природо ресурсне право: актуальні проблеми теорії та практики*: матеріали Міжнародної науково-практичної конференції Біла Церква, 21-22 травня 2010 р. С. 3-9.
  21. Белевят О. А. Соціально-економічний розвиток сільських територій в умовах транзитивної економіки: автореф. дис. .... канд. екон. наук: спец. 08.00.03 економіка та управління національним господарством. Миколаїв, 2012. 20 с.
  22. Грановська Л. М., Нижегородко К. С. Теоретичні підходи до формування категорій «сільські території» та «сільський регіон». *Збалансоване природокористування*, 2016. №1. С. 10-15.
-

- 
23. Коробенко Р. І. Генезис поняття «сільські території» та його сутність. *Економіка АПК*, 2017. №3. С. 92-96
  24. Семенишин Х. М. Визначення поняття «сільські території»: соціально-економічний аспект. *Науковий вісник Національного університету податкової служби України (економіка, право)*. 2012, №4. С. 28-32.
  25. Булавка О. Г. Теоретико-методичні та організаційні основи розвитку сільських територій. *Економіка АПК*. 2016, №6. С. 104-109.
  26. Дієсперов В. С. Сільські території як об'єкти організації економічної діяльності. *Економіка АПК*. 2014, №5. С. 56-64.
  27. Павлов О. І. Сільський розвиток як результуюча функціонування сільських територій та гарної сфери. *Економіка АПК*. 2013, №1. С. 77-82.
  28. Лагодієнко В. В., Сафонов В. В. Конкурентоспроможність сільськогосподарських підприємств як основний важіль сталого розвитку аграрної сфери. *Економічний часопис – XXI*, 2015. №155 (11-12). С. 59-62.
  29. Онисько С. М., Шматковська Т. О. Соціально-економічні умови функціонування особистих селянських господарств. *Економіка АПК*. 2009, №12. С. 104-109.

### References

1. Mudrak, R. P. (2009). «Development of the agricultural sector of production and food provision of the population: the US experience». *Visnyk agrarnoyi nauky` Pr-y`chornomor'ya*. no. 1. pp. 108-115.
2. Bulavka, O. G. (2013). «Full certification of villages of Ukraine - the basis of development of rural territories». *Ekonomika APK*. no 2. pp. 77-80.
3. Ryabokon`, V. P. (2010). «Trends and regularities of structural changes in the labor force in agriculture». *Ekonomika APK*. no11. pp. 118-121.
4. Kosodij, R. P. (2009). «Problems of rural development in the conditions of globalization». *Ekonomika APK*. no 4. pp. 132-138.
5. Michigan Technological University. Definitions, terms and concepts: Rural and rural development. Available at: [http://pages.mtu.edu/~asmayer/rural\\_sustain/intro/Module1c.pdf](http://pages.mtu.edu/~asmayer/rural_sustain/intro/Module1c.pdf).
6. Draft Law of Ukraine "On the Planning of the Territory of the Infrastructure of the Countryside". Available at: <http://w1.c1rada.gov.ua/pls/zweb2/webproc34?id=&pf3511=34368&pf35401=134692>.
7. Belej, S. I. (2016). «Problematic aspects of studying the content of the definition of "rural territory"». *Naukovy`j visny`k Mizhnarodnogo gumanitarnogo universy`tetu. Seriya: «Ekonomika i menedzhment»*. no 17, pp. 8-13.
8. Bojko, V. V. (2015). «Rural Territories in the Formation of Economic Security of the State: the Theoretical Aspect». *Naukovy`j visny`k Mizhnarodnogo gumanitarnogo universy`tetu*. no 11. pp. 64-68.
9. Mel`ny`k, S. I. (2004). *Social`no-ekonomichni problemy` vidtvorennya ta efekty`vnogo vy`kory`stannya resursnogo potencialu sela* [Socio-economic problems of reproduction and effective use of rural resource potential]. NNCz IAE. Kiev. Ukraine.
10. Tregobchuk, V. M. (2005). Aktual`ni problemy` stalogo rozvy`tku sil`s`ky`x tery`torij. [Actual problems of sustainable development of rural territories]. *Proceedings of Social`no-ekonomichni problemy` rozvy`tku ukrayins`kogo sela i sil`s`ky`x tery`torij*. Materialy` Zboriv Vseukrayins`kogo kongresu vcheny`x ekonomistiv-agrarny`kiv. (Ukraine, Kiev, 9-10 November, 2005). Kiev. pp. 69-76.
11. Pavlov, O. I. (2006). *Sil`s`ki tery`toriyi Ukrayiny`: istory`chna transformaciya parady`gmy` upravlinnya*. [The rural territories of Ukraine: the historical transformation of the management paradigm]. Astropry`nt, Odessa. Ukraine.

- 
12. Prokopa, I. V. (2007). «Rural Areas of Ukraine: Research and Regulation of Development». *Ekonomika Ukrayiny*. no 6. pp. 50-59.
  13. Slavov, V.P. and Kovalenko, O. V. (2007). «Economical and energy system of sustainable development of rural territories». *Visnyk agrarnoyi nauky*. no 9. pp. 68-71.
  14. Lisovyj, A. V. (2007). *Derzhavne reguluvannya rozvytku sil'skyx terytorij*. [State regulation of rural areas development]. Diya. Kiev. Ukraine.
  15. Lagodiyenko, V. V. (2014). Vplyv intenzyfikaciyi diyalnosti z innovacijnoyu osnovoyu na rozvytok agrarnogo vyrobnyctva. [Influence of intensification of activity with an innovative basis on the development of agrarian production]. *Proceedings of Ekonomichnyj analiz: zb. nauk. pracz* [Economic analysis: a collection of scientific works]. in Derij, V. A. (ed.). vol. 17. pp. 54-58. Vydavnycho-poligrafichnyj centr Ternopil'skogo nacional'nogo ekonomichnogo universytetu «Ekonomichna dumka». Ternopil. Ukraine.
  16. Yakuba, K. I. (2007). «Labor potential of rural territories». *Visnyk agrarnoyi nauky*. no 6. pp. 72-75.
  17. Malik, M. J. (2008). «On Sustainable Development of Rural Areas». *Ekonomika APK*. no 5. pp. 51-58.
  18. Kul'ganik, O. M. (2010). «Formation of the system of socio-economic development of rural territories». Abstract of Ph. D. dissertation. 08.07.02 «Economy of agriculture and agro-industrial complex». Kiev. Ukraine.
  19. Fil'tenshtejn, L. M. (2010). «Socio-economic development of rural regions of Ukraine». Abstract of Ph. D. dissertation. 08.00.03 «Economics and management of national economy». Zaporozhye. Ukraine.
  20. Urkevych, V. Yu. (2010). Pro kategoriyu «stalyj rozvytok sil'skyx terytorij». [About the category "sustainable development of rural territories"]. *Proceedings of Suchasne zemel'ne, agrarne, ekologichne ta pryrodno resursne pravo: aktualni problemy teorii ta praktyky: materialy Mizhnarodnoyi naukovo-praktychnoyi konferenciyi*. (Ukraine, Bila Cerkva, 21-22 May 2010). Bila Cerkva. pp. 3-9.
  21. Belevyat, O. A. (2012) «Socio-economic development of rural territories in the conditions of a transitory economy». 08.00.03. Economics and management of the national economy. Mykolayiv. Ukraine.
  22. Granovska, L. M. and Nyzhegolenko K. S. (2016). «Theoretical approaches to the formation of the categories "rural territories" and "rural region"» *Zbalansovane pryrodokorystuvannya*. no 1. pp. 10-15.
  23. Korobenko, R. I. (2017). «Genesis of the concept of "rural territories" and its essence». *Ekonomika APK*. no 3. pp. 92-96.
  24. Semenyshyn, X. M. (2012). «Definition of the concept of "rural territories": socio-economic aspect». *Naukovy visnyk Nacional'nogo universytetu podatkovoyi sluzhby Ukrayiny (ekonomika, pravo)*. no 4. pp. 28-32.
  25. Bulavka, O. G. (2016). «Theoretical, methodological and organizational foundations of development of rural territories». *Ekonomika APK*. no 6. pp. 104-109.
  26. Diyesperov, V. S. (2014). «Silty territories as objects of organization of economic activity». *Ekonomika APK*. no 5. pp. 56-64.
  27. Pavlov, O. I. (2013). «Rural development as a result of functioning of rural territories and a good sphere». *Ekonomika APK*. no 1. pp. 77-82.
  28. Lagodiyenko, V. V. and Safonov V. V. (2015). «Competitiveness of agricultural enterprises as the main lever of sustainable development of agrarian sphere». *Economic Annals-XXI*. no 155 (11-12). pp. 59-62.
  29. Ony'sko, S. M. and Shmatkovska, T. O. (2009). «Socio-economic conditions of the functioning of individual peasant farms». *Ekonomika APK*. no 12. pp. 104-109.

**Стаття надійшла до редакції 03.05.2018 р.**